

# 2011

# SIMAS



## INFORME DE ACTIVIDADES



simas  
MONCLOVA-FRONTERA



# Filosofía SIMAS

## Visión

Ser un sistema de agua y saneamiento de excelencia, reconocido por su alta competitividad e innovación constante, la confiabilidad de su personal y la confianza de la ciudadanía.

## Misión

Proporcionar servicios de agua, alcantarillado y saneamiento, para uso doméstico, comercial e industrial; con calidad, costo razonable, en forma eficiente y efectiva.

## Valores

En SIMAS nuestra actuación esta basada en:

- Integridad
- Compromiso
  - Lealtad
  - Servicio
- Competitividad
- Trabajo en equipo

Que son los pilares fundamentales que nos identifican y orientan.



# Consejo

## PRESIDENTES

C. JESUS ARMANDO CASTRO CASTRO  
PRESIDENTE MUNICIPAL DE MONCLOVA

C. JESUS RIOS ALVARADO  
PRESIDENTE MUNICIPAL DE FRONTERA

---

## CONSEJEROS

ING. ANDRES EFRAIN SAENZ ARMENDARIZ  
CONSEJERO

ING. ROLANDO HINOJOSA REYES  
CONSEJERO

LIC. MA. GUADALUPE OYERVIDES VALDES  
CONSEJERO

ING. MARIO LIÑAN QUIRINO  
CONSEJERO

ING. JOSE MARIA GIL DE LOS SANTOS  
CONSEJERO

ING. REBECA HERNANDEZ LOPEZ  
CONSEJERO

DR. VICTOR CAMPOS BALLESTEROS  
CONSEJERO

ING. JOSE LUIS RIVAS ESPARZA  
CONSEJERO

ING. CARLOS ELIZONDO DELGADO  
CONSEJERO

ING. ROLANDO VILLARREAL CERECERES  
CONSEJERO

ING. JESUS SALVADOR GIL BENAVIDES  
CONSEJERO

ING. JOSE MA. DE LA GARZA HERRERA  
CONSEJERO

DR. ALFONSO ZABALETA MARGAIN  
CONSEJERO

LIC. JOSE DAVID GALINDO MONTEMAYOR  
CONSEJERO

---

## CONSEJEROS HONORARIOS

LIC. MARCO A. MORALES MULLER  
GOBIERNO DEL ESTADO

ING. ANDRES OSUNA MANCERA  
SECRETARIO DEL CONSEJO

PROFR. JOSE ALBERTO MEDINA  
MARTINEZ  
SECRETARIO DEL CONSEJO

LIC. ALONSO VILLARREAL DE LOS  
SANTOS  
UNION DE ORGANISMOS EMPRESARIALES  
DE MONCLOVA

ING. JORGE KALIONCHIZ DE LA FUENTE  
CONFEDERACIÓN PATRONAL DE LA  
REPUBLICA MEXICANA



# Mensaje de la Gerencia



Ing. Mario Zamudio Miechelsen  
Gerente General

Este año 2011 fue especialmente importante para el Organismo ya que gran parte del esfuerzo se dirigió hacia una reingeniería técnica y administrativa que nos permitiera operar de una manera más eficiente y al mismo tiempo mejorar en forma sensible el servicio a la comunidad.

Destaca la instalación de tecnología de punta en la automatización de procesos tanto técnicos como administrativos, lo cual permite lograr ahorros considerables en la operación así como cumplir con los compromisos de servicio continuo en gran parte de la población.

Fortalecimos la capacidad administrativa y de gestión de nuestro personal directivo para hacer congruente la medición de la eficiencia de nuestras operaciones y asegurar su alineación con la planeación estratégica.

Es importante resaltar la entrega de nuestro personal en la búsqueda y consecución de metas siempre dentro de un proceso marcado por nuestros valores institucionales y todo ello dirigido a lograr la rentabilidad del Organismo.

Estamos convencidos que el más importante activo con que cuenta SIMAS es su gente y su compromiso de servicio de excelencia a la comunidad de Monclova y Frontera.

Es importante destacar que ha tenido una muy especial relevancia el apoyo del Consejo de Administración el cual ha fijado, revisado y corregido la dirección del Organismo, siempre pensando en el interés de la población.

Sabemos de nuestra responsabilidad en este servicio vital para la comunidad y renovamos nuestro compromiso de dar nuestro mejor esfuerzo para que sea proporcionado con eficiencia y oportunidad.



# Producción

Un sistema Responsable

Este año ha representado un gran reto para el área de producción, la extrema sequía que nos afectó y aun nos afecta exigió de todos los integrantes del departamento un esfuerzo extraordinario el cual supieron cumplir con responsabilidad para garantizar que la ciudadanía contara con el servicio regularmente.

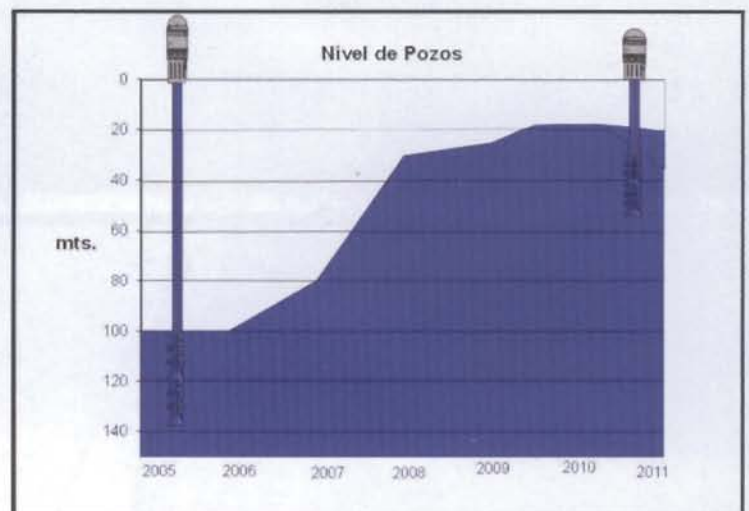
En 2011 nos vimos en la necesidad de aumentar la extracción para satisfacer el incremento en la demanda debido principalmente a las altas temperaturas registradas y la falta de lluvias, terminando el año con un volumen extraído de 36,551.000 m<sup>3</sup>.

Sin embargo, a pesar del aumento en la extracción, las acciones que habíamos llevado a cabo en años anteriores permitieron que el acuífero no se viera afectado, por lo que prácticamente seguimos bombeando el agua a la misma profundidad.



*La nueva política ambiental de SIMAS que establece en cada una de sus acciones el compromiso con el medio ambiente y su sustentabilidad ya empieza a rendir frutos; El último estudio realizado por la Comisión Nacional del Agua arroja un superávit de 4.2 millones de m<sup>3</sup> en la recarga del acuífero.*

**Inversión en equipo de bombeo 3.14 mdp**



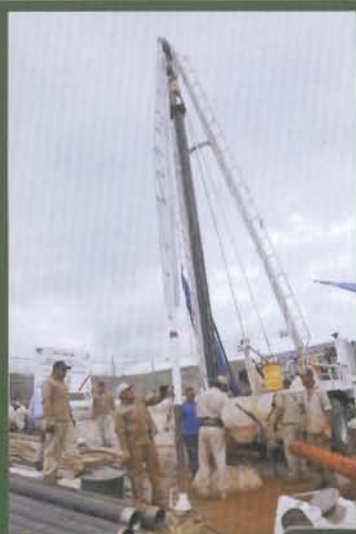
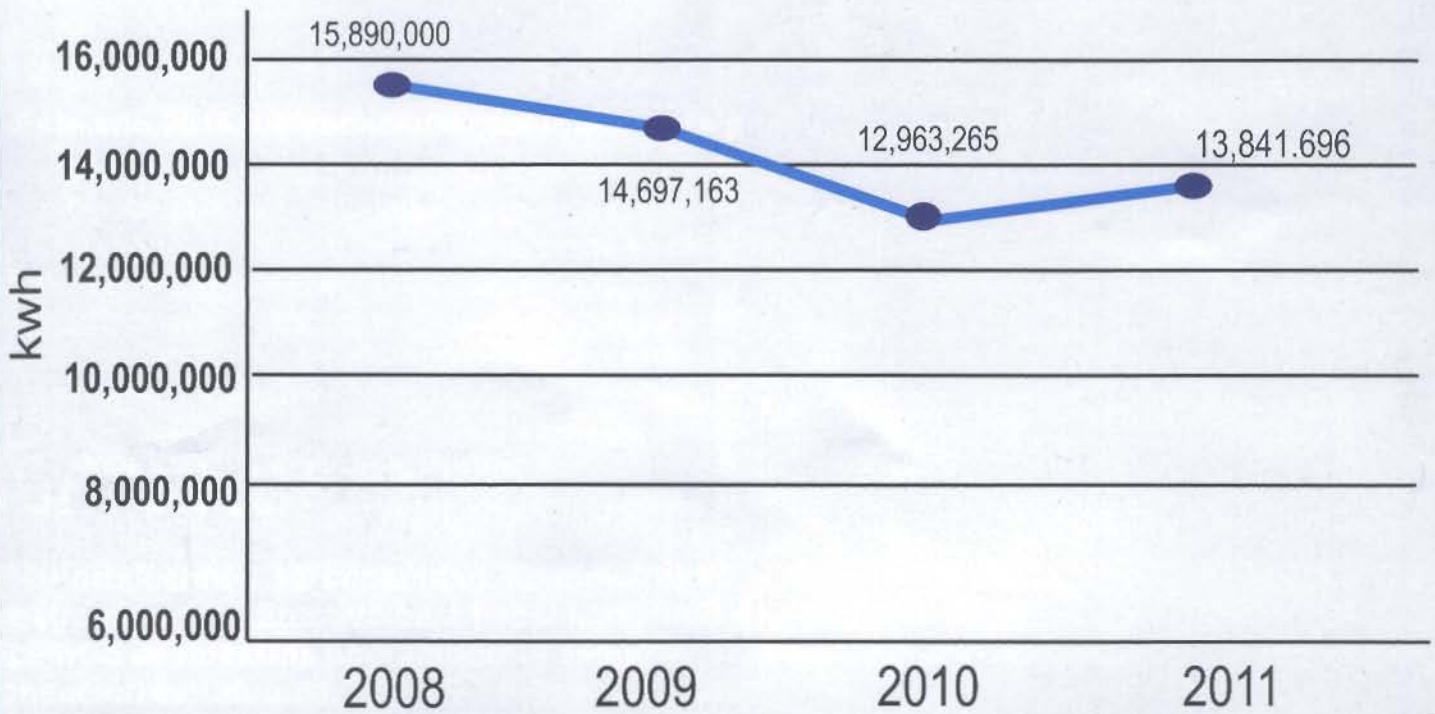


# Producción

## Consumo Energético

El uso responsable de la energía, es parte del compromiso de simas con el medio ambiente, nuestro índice energético (kwh consumidos por cada metro cúbico) es de 0.378, uno de los más bajos en el país, aún y cuando este año aumentamos nuestro consumo debido al aumento en la extracción.

### Consumo de Energía





# Área Técnica

## Reposición de tuberías en líneas de agua potable

Con una inversión de más de **8 millones de pesos** seguimos con el programa de reposición de tuberías en diferentes sectores a los que les damos servicio; reflejándose esto en la reducción de pérdidas de agua. Esta inversión equivale a 6.3 kilómetros de tubería 2 veces mas la longitud sustituida en 2010.



## Reposición de tuberías en líneas de drenaje

Hemos incrementado en un 100 por ciento la inversión en reposición de tuberías de drenaje con un total de 3.5 kilómetros, lo cual se traduce en **4 millones 600 mil pesos**, dando así un mejor servicio a los usuarios de nuestro sistema.

La reposición de tubería  
en ambos ramos suma un total de

# 9.8 Kms.

y una inversión en 2011 de

# 12.6 millones



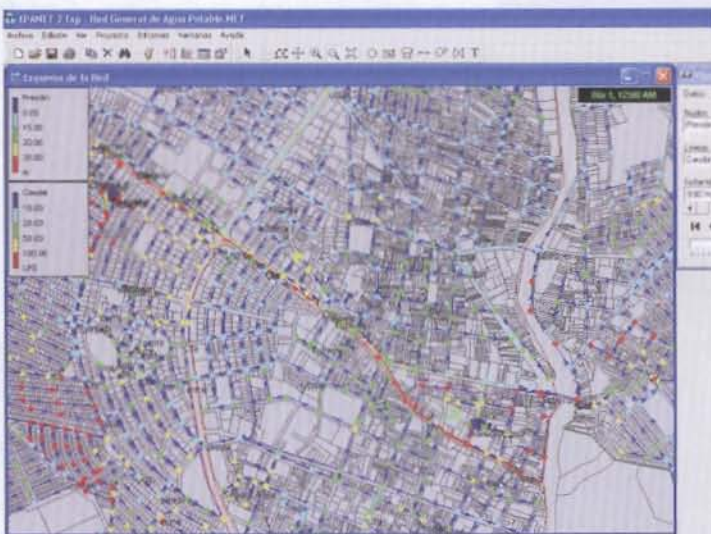


# Sectorización



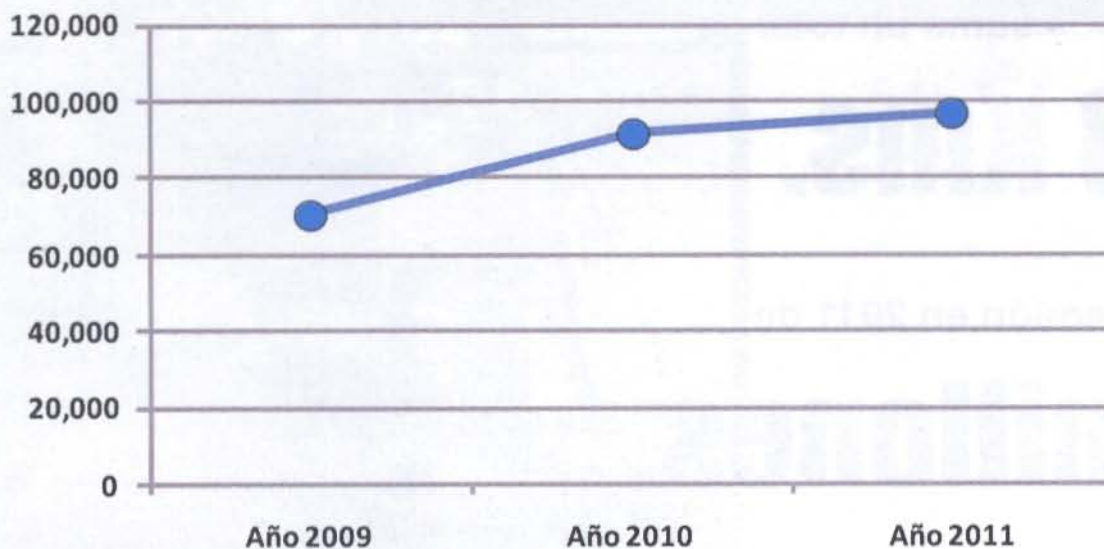
El software de modelación hidráulica de la red con la que se ha equipado a las áreas de ingeniería y operación nos ha permitido seguir con el programa de optimización de la distribución y planeación del crecimiento de la infraestructura hidráulica de acuerdo a la demanda que nos exige el crecimiento poblacional.

este año logramos mejorar el servicio a 5086 habitantes, con lo que llegamos a **96,956 habitantes** que ya cuentan con servicio las 24 horas.



**96,956** habitantes que ya cuentan con servicio las 24 horas.

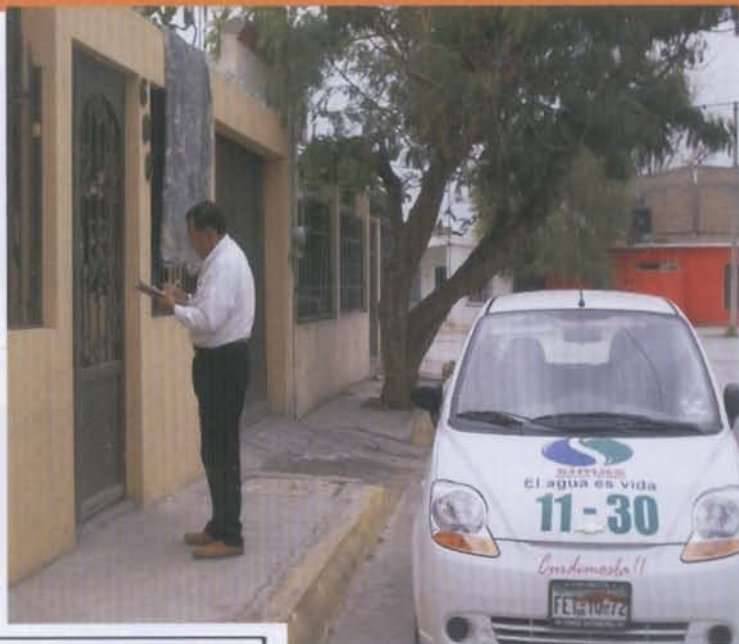
## Habitantes con servicio continuo





# Facturación y Medición

Con la finalidad de proteger la economía familiar de nuestros usuarios, se implementó un sistema de prefacturación el cual nos permite conocer con 15 días de anticipación cualquier desviación en el consumo promedio y notificar esta situación a nuestros clientes para que con oportunidad revisen sus instalaciones interiores y reparen las fugas internas o modifiquen sus hábitos de consumo, esto también se ha reforzado con la modificación del recibo de pago en el cual se incluyó un gráfico con los registros del consumo histórico de cada cuenta.



## SISTEMA INTERMUNICIPAL DE AGUAS Y SANEAMIENTO DE MONCLOVA Y FRONTERA COAHUILA

BLVD. BENITO JUAREZ NO. 418, 1er. y 3er. PISO, COL. PALMA, C.P. 25730, MONCLOVA, COAHUILA. R.F.C. SIA-930831-778



### ESTADO DE CUENTA

#### NOMBRE DEL USUARIO

DIRECCIÓN: CALLE, NUMERO, ENTRE CALLES, COLONIA, CIUDAD

#### CUENTA

206121

01-06-0620-00020-00-00-01

#### MES FACTURADO: SEPTIEMBRE 2011

|                          |                 |                |     |      |            |
|--------------------------|-----------------|----------------|-----|------|------------|
| SERVICIO: AGUA Y DRENAJE | MEDIDOR:        | LEC. ACTUAL:   | 438 | DEL: | DD/MM/AAAA |
| TARIFA: INTERÉS SOCIAL   | PROMEDIO: 12    | LEC. ANTERIOR: | 422 | DEL: | DD/MM/AAAA |
| TIPO CALCULO: MEDIDO     | CONSUMO FIJO: 0 | CONSUMO FACT.: | 16  | EL:  | DD/MM/AAAA |
| NO. RECIBO: 1109007689   | ANOMALIA:       |                |     |      |            |

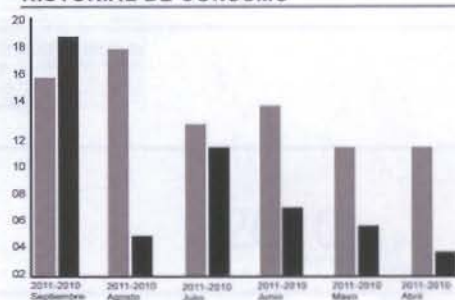
#### MESES DE REZAGO:

#### DETALLE

|                           |       |
|---------------------------|-------|
| SERVICIOS DE AGUA POTABLE | 81.54 |
| SERVICIOS DRENAJE         | 16.31 |

|               |       |
|---------------|-------|
| SUB TOTAL:    | 97.80 |
| I.V.A.:       | 0.00  |
| ADEUDO TOTAL: | 97.80 |

#### HISTORIAL DE CONSUMO



#### AVISOS IMPORTANTES

#### PAGAR ANTES DEL: 09/OCTUBRE/2011

FACTURACION DEL MES 97.80

REDONDEO .20

SUBTOTAL \$ 98.00

I.V.A. \$

**PAGO REQUERIDO: \$ 98.00**

Favor de tomar su lectura actual para cualquier aclaración

Números Negros

Números Rojos

Centro de Información y Servicio

Solo marca

073



## SISTEMA INTERMUNICIPAL DE AGUAS Y SANEAMIENTO DE MONCLOVA Y FRONTERA COAHUILA

CUENTA: 212527  
USO EXCLUSIVO DE CAJAS EXTERNAS



1100000212527001481

TALON DE PAGO





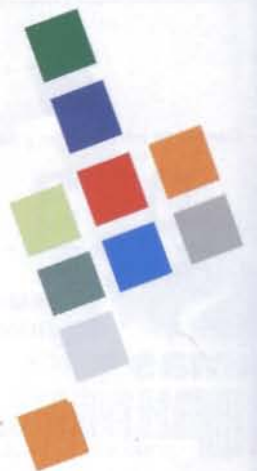
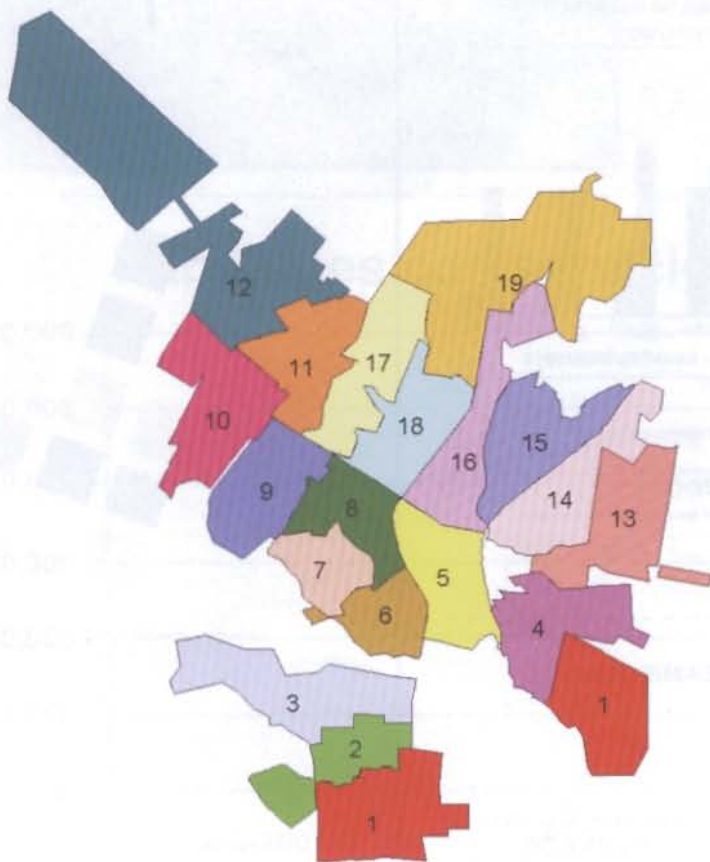
# Control de Mercado

Se concluyó la nueva sectorización comercial al asignar **111,950 claves de localización de predios** en el mapa digital.



Con esta acción nuestra cartografía digital tiene ahora un **91% de confiabilidad** e incluye ya no sólo viviendas habitadas sino también lotes baldíos y predios en construcción, todos con una clave de localización única desarrollada por SIMAS y que elimina cualquier error de nomenclatura o numeración en la ubicación basada en la dirección tradicional.

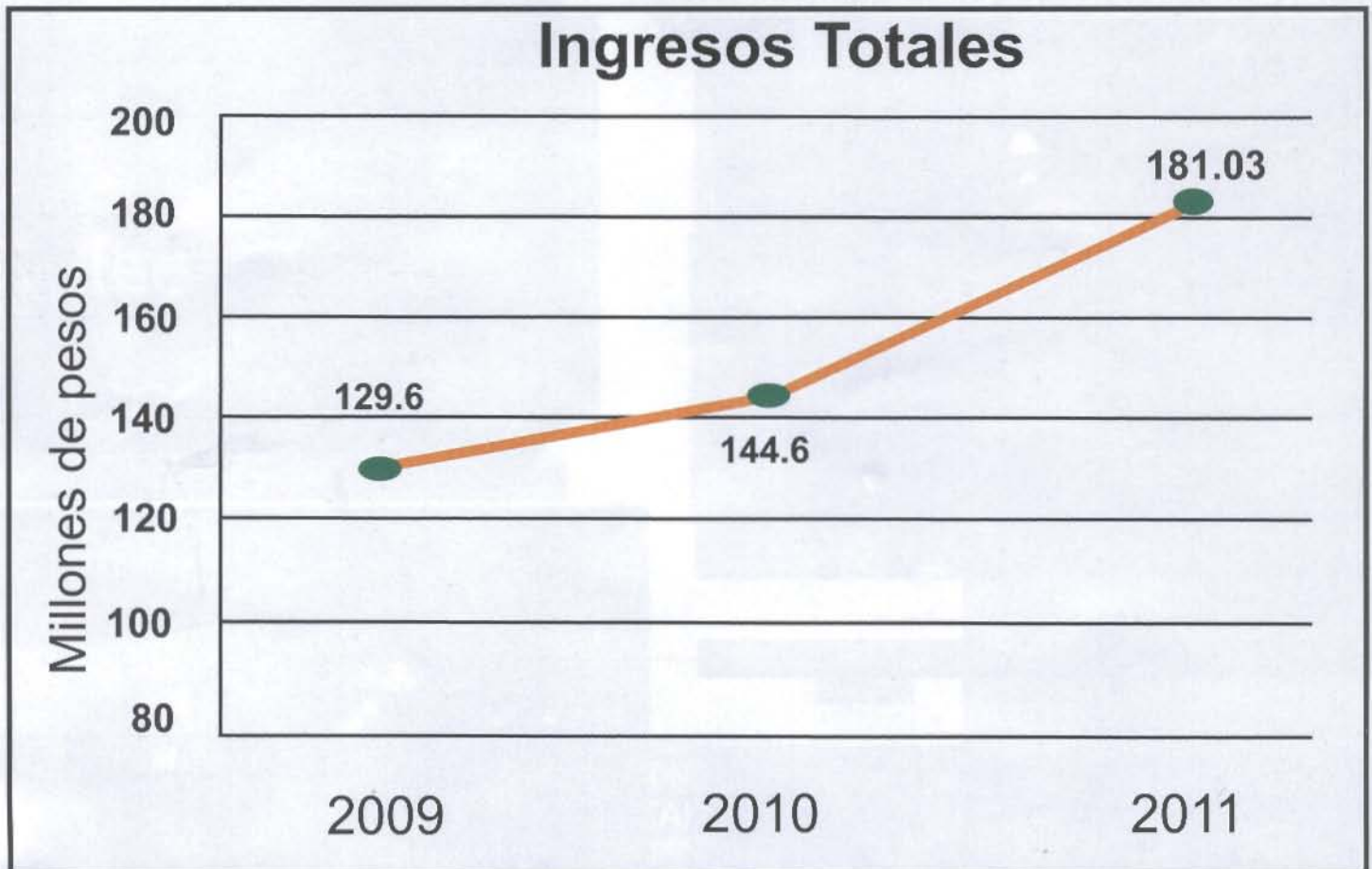
El censo realizado para la nueva sectorización comercial permitió la detección de **1,965 conexiones no autorizadas** y el ingreso de **2.4 millones de pesos** por concepto de regularización que fueron destinados al programa de reposición de tuberías.





# Recaudación

La mejora del servicio y el fomento de una nueva cultura de pago han permitido gradualmente el fortalecimiento del Sistema, los ingresos totales han ido en aumento y hoy por tercer año consecutivo terminamos el ejercicio con un remanente positivo.

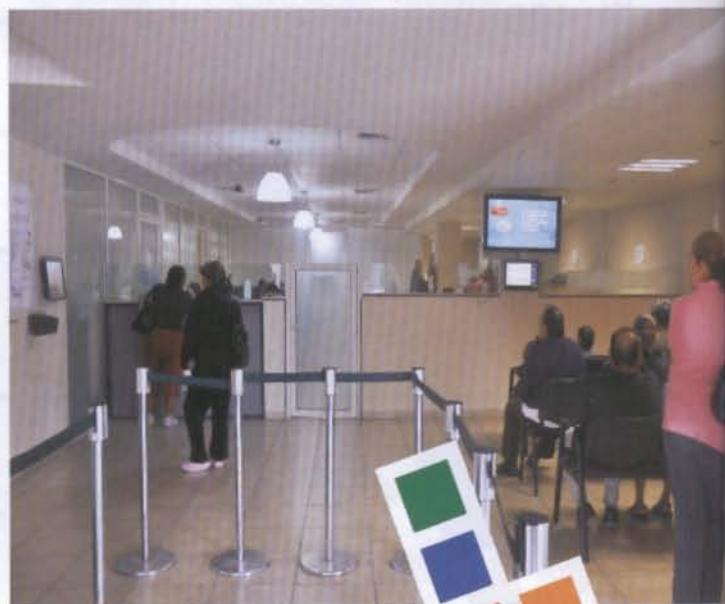


**181.03 millones**  
Recaudación 2011



# Atención a Usuarios

La remodelación de nuestras instalaciones así como una nueva política de atención más humana y personalizada, han logrado que nuestros clientes tengan la confianza y la certeza de que van a recibir un trato digno y cordial al realizar sus trámites bien sea para regularización de adeudos, nuevas contrataciones o aclaraciones de consumo, esto se ha logrado mediante la capacitación de nuestro personal de ventanilla en tópicos como valores, interacción personal y servicio de calidad al usuario.







Energy Sector Management Assistance Program

## Energy Efficient Cities Initiative Banco Mundial

La aplicación de moderna tecnología en soluciones innovadoras para el sector de los servicios de agua potable y alcantarillado en SIMAS Monclova y Frontera ha sido objeto de reconocimiento por parte de organismos nacionales e internacionales, las publicaciones y notas informativas se pueden consultar en nuestra página de internet: [www.simasmyf.gob.mx](http://www.simasmyf.gob.mx)



Artículo

**Caso de éxito en sistemas de agua**

### APLICACIÓN DE SOLUCIONES SCADA

El abasto de agua potable es una de las grandes preocupaciones y retos que nos toca enfrentar en los próximos años. Se deben desarrollar y aplicar las tecnologías necesarias para optimizar la extracción, distribución y tratamiento de líquido tomando en cuenta la calidad del servicio, costos y medio ambiente.



La ciudad de Monclova y Frontera están situadas al centro del estado de Coahuila, en una zona semiárida, con las temperaturas más altas del país y una tasa de evaporación. Sin embargo, para afrontar la situación de falta de agua el Sistema Intercomunal del Agua y Saneamiento de SIMAS de Monclova y Frontera ha estado llevando a cabo un programa de modernización en las alcantarillas.

Se han estado modernizando los sistemas administrativos, operativos, tecnológicos y de comunicación y trato con los usuarios. El equipo de los sistemas tecnológicos de SIMAS de Monclova y Frontera ha desarrollado una sala completa de control para llevar a cabo el monitoreo de sus activos desde varias salas de control. Desde esta sala es posible visualizar el mapa completo desde que el agua es extraída de los pozos, desde el tanque y distribuida en los diferentes sectores de que ha sido creada la ciudad. Para llevar a cabo el monitoreo de abastecimiento, SIMAS elaboró a los equipos de supervisión una sala de control integrada en 2012. Como resultado de este programa de alta calidad para mejorar el desempeño del servicio, así como el medio de modernización. Los administrativos operativos, tecnológicos y de comunicación, desarrollo y control de los sistemas, automatización industrial y adaptación de datos.

Como resultado de la primera campaña de inversión y mejoramiento de sistemas que involucra más, capacitación y equipo, al momento de iniciar el mes de mayo de 2012 se realizaron 100 trabajos de mantenimiento preventivo y correctivo en 100 pozos y tanques.

El Ing. Miguel Zambrano Sánchez, director del SIMAS, menciona que uno de los retos con respecto del sistema de abastecimiento es la capacidad de abastecimiento de los sistemas "debe ser a que la capacidad de los sistemas de abastecimiento de agua potable en los pozos del agua, se vea afectada a corto y largo plazo, además que es necesario tener un sistema de monitoreo que permita visualizar la calidad del agua en la red, para poder tomar acciones que permitan la mejoría de la calidad del agua potable en un corto plazo, el suministro de agua potable durante todo el día. Este nuevo concepto implica la optimización del sistema como herramienta de monitoreo de agua en la red, para poder tomar acciones que permitan la mejoría de la calidad del agua potable en un corto plazo, el suministro de agua potable durante todo el día. Este nuevo concepto implica la optimización del sistema como herramienta de monitoreo de agua en la red, para poder tomar acciones que permitan la mejoría de la calidad del agua potable en un corto plazo, el suministro de agua potable durante todo el día.

**Se han realizado mejoras a los sistemas administrativos, operativos, tecnológicos y de comunicación y trato con los usuarios.**

La modernización de los sistemas de supervisión de los sistemas de agua potable en un corto plazo, el suministro de agua potable durante todo el día. Este nuevo concepto implica la optimización del sistema como herramienta de monitoreo de agua en la red, para poder tomar acciones que permitan la mejoría de la calidad del agua potable en un corto plazo, el suministro de agua potable durante todo el día.

El Ing. Miguel Zambrano Sánchez, director del SIMAS, menciona que uno de los retos con respecto del sistema de abastecimiento es la capacidad de abastecimiento de los sistemas "debe ser a que la capacidad de los sistemas de abastecimiento de agua potable en los pozos del agua, se vea afectada a corto y largo plazo, además que es necesario tener un sistema de monitoreo que permita visualizar la calidad del agua en la red, para poder tomar acciones que permitan la mejoría de la calidad del agua potable en un corto plazo, el suministro de agua potable durante todo el día.

InTech México Asociación Civil | Centro de Operación de InTech México | [www.intechmexico.com.mx](http://www.intechmexico.com.mx) | InTech



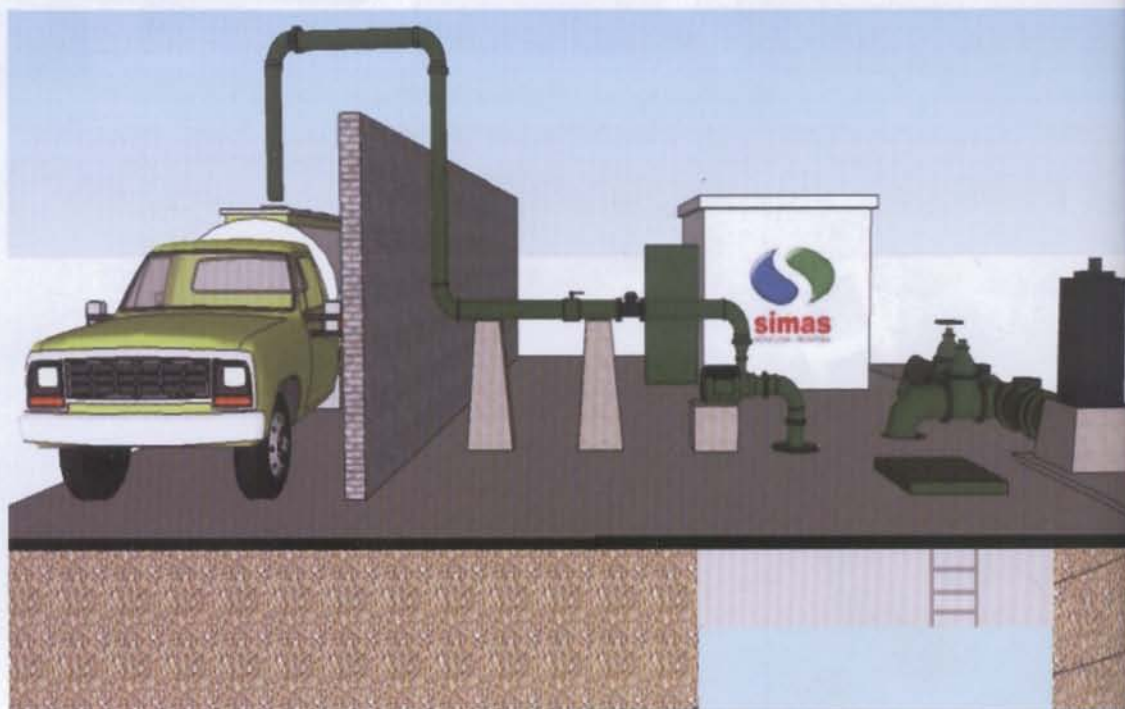
# Tecnología e Informática

## Sistema Automático de Garzas

El sistema automático de garzas de llenado de camiones cisterna (SAG), es un sistema desarrollado totalmente por nuestro departamento de informática.

Éste sistema arrancó en febrero de 2011 y nos permite un mejor control de los volúmenes suministrados mediante pipas evitando malos manejos y desvío de recursos.

Con el SAG se evita la intervención de personal en el proceso de llenado de camiones cisterna el cual se lleva a cabo de manera totalmente automática mediante tarjetas de prepago

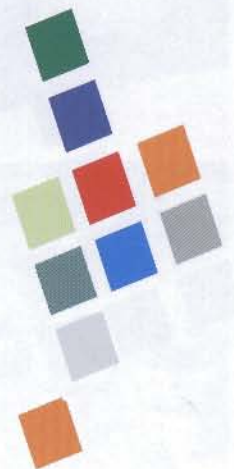
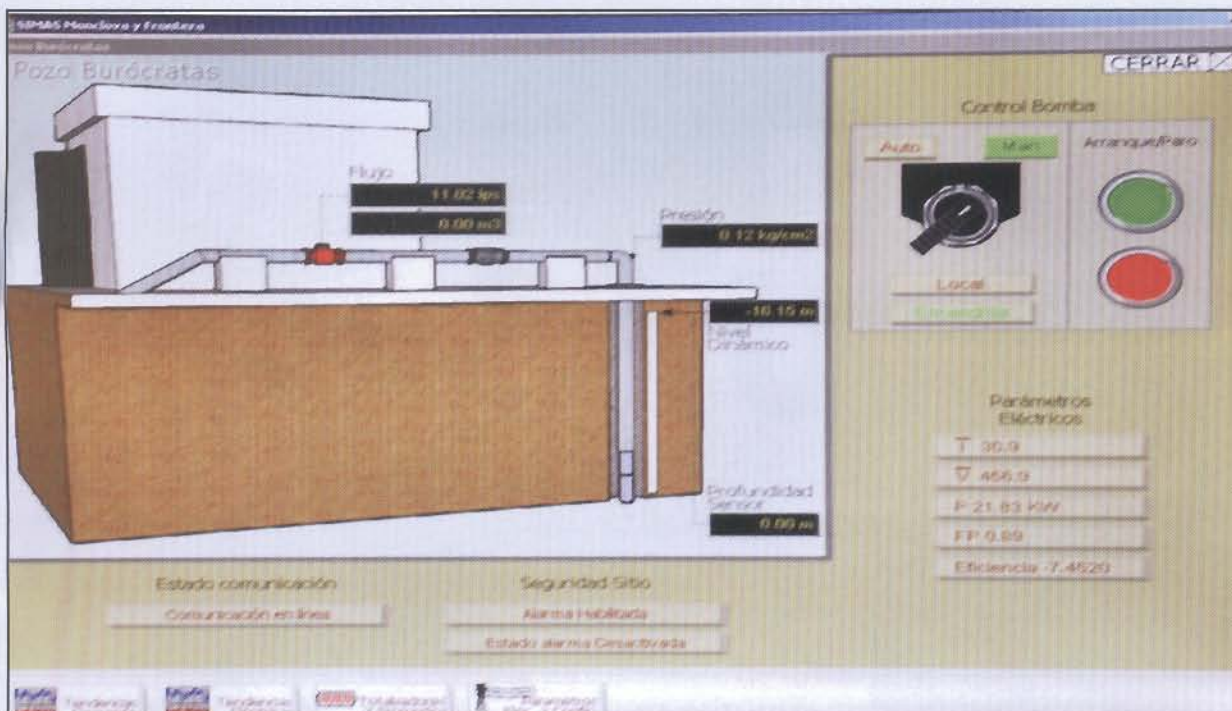
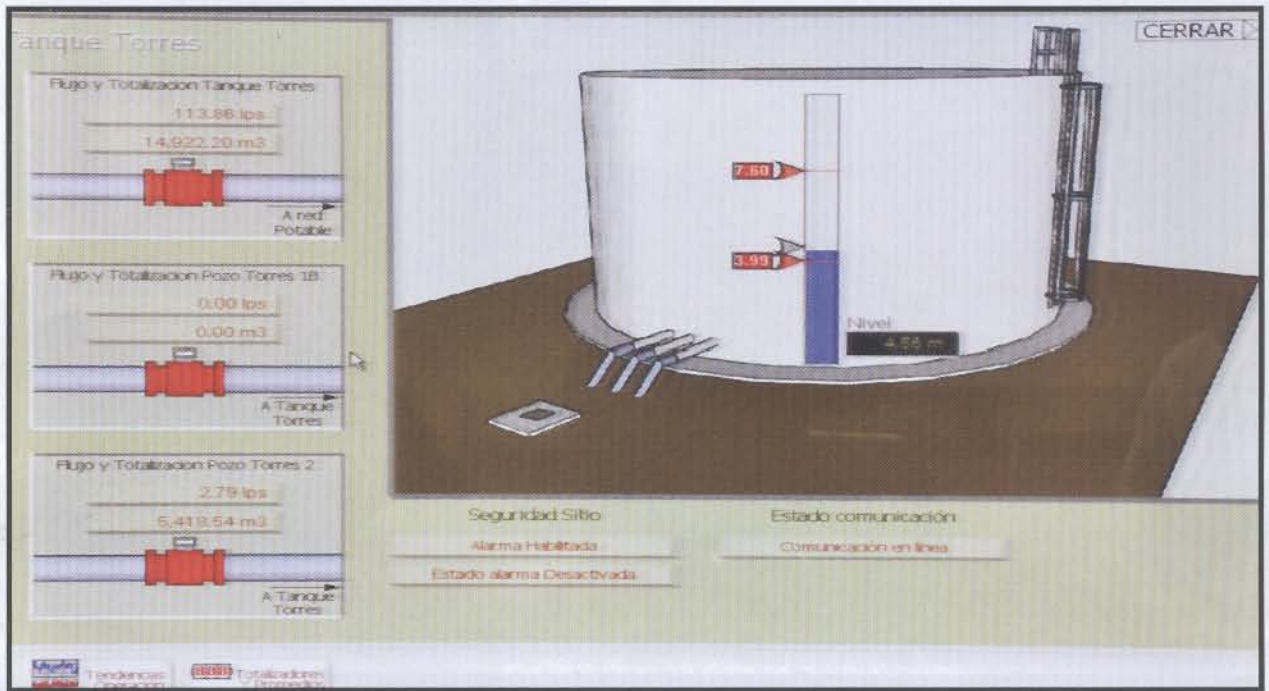




# Tecnología e Informática

## Sistema de Telemetría

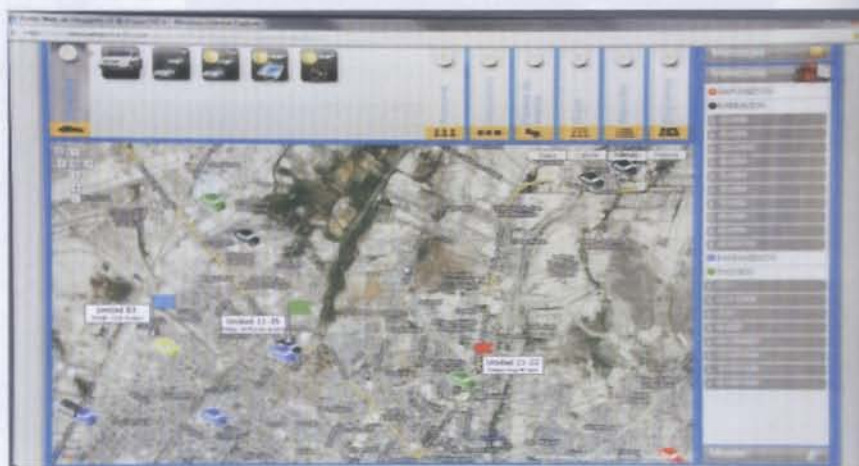
Este año se concluyó la segunda etapa del proyecto de telemetría con una inversión de 2.6 millones de pesos que incluyó, siete fuentes de abastecimiento, dos estaciones de rebombeo y tres tanques de regulación, con lo que llegamos a un total de 20 instalaciones completamente automatizadas. Este novedoso sistema de automatización, nos permite controlar por vía remota las principales operaciones de nuestros equipos de bombeo, controlar el llenado de tanques de regulación y dirigir la distribución a los sectores desde una estación central.





# Tecnología e Informática

Un sistema de posicionamiento global (GPS) instalado en cada una de nuestras unidades y el cual está ligado a nuestra cartografía digital y a un software de gestión de órdenes de trabajo nos permitió optimizar el recorrido de nuestras unidades, aumentar la productividad de nuestras brigadas y por lo tanto prestar un servicio rápido y eficaz a nuestros clientes.



Centro de Información y Servicio (CIS)

Nuestro Centro de Información y Servicio se moderniza, este año implementamos el número automático de quejas 073.

# 073

Respuestas al otro  
lado de la línea

**Denuncias**      **Quejas**  
**Fugas**          **Dudas**  
**Aclaraciones**





# Equipamiento vehicular



Durante este año el sistema adquirió 38 vehículos para las brigadas, esto con la finalidad de prestar un mejor y más rápido servicio, la inversión fue de \$ 4.1 millones de pesos.





# Equipamiento vehicular

## Equipo de succión y bombeo

Con la adquisición de un moderno equipo de presión y succión, las Ciudades de Monclova y Frontera cuentan ahora con una potente herramienta que nos coloca a la altura de las ciudades más desarrolladas en servicios de mantenimiento de redes de alcantarillado, lo que redundará en una mejor atención en beneficio de la ciudadanía.



Así mismo, la adquisición de maquinaria de construcción moderna y funcional nos permitirá ser menos independientes de proveedores externos prestadores de servicio y atender de forma rápida y eficaz las contingencias que puedan surgir en nuestra diaria labor.



Inversión                      Vactor  
**3.8 millones**

Retro excavadora  
**1.7 millones**





# Capacitación

El factor humano es fundamental para lograr los cambios necesarios que nos permitan alcanzar la visión de ser un organismo de excelencia, en este sentido se ha implementado un proceso de capacitación integral de desarrollo de habilidades a todos los niveles que aseguren que nuestros empleados se desempeñen de manera exitosa en un ambiente de negocio global, altamente competitivo y dinámico.

El proceso está enfocado a desarrollar y reforzar habilidades y competencias de interacción y de gestión administrativa necesarias para un desempeño efectivo de su cargo en la organización.

Pensando en un proceso de actualización constante con visión de largo plazo se construyó una sala de capacitación moderna y funcional equipada con todas las facilidades de comunicación donde nuestros empleados reciben su instrucción en un ambiente cómodo y confortable.





# Cultura del Agua

El tema del cuidado del agua es prioritario y en los próximos años lo será aún más, por lo que la concientización en el uso racional de este vital líquido es fundamental, el Departamento de Cultura del Agua está llevando a cabo estrategias educativas y de comunicación que fomenten su uso razonable.



Vinculación con la Secretaría de Educación Pública



Teniendo como principal objetivo hacer accesible la cultura en el cuidado del agua a toda la población, el departamento ha creado una vinculación muy estrecha con instituciones dedicadas a la educación y cultura como la SEP, Fundación Pape, así como diversas instituciones y organismos de la iniciativa privada.



Semana Ambiental, Bebidas Mundiales



X Feria del Libro, Biblioteca Pape.

Con un tiraje de 1,000 ejemplares, se editó el primer calendario del agua para el cual sirvieron como tema los dibujos ganadores del primer concurso de dibujo y pintura " Día Mundial del Agua 2011"





# Com. Social y Cultura del Agua



## Programa **simas** **CONTigo**

Con el fin de estar más cerca de nuestros usuarios, se desarrollo el programa "Simas contigo" que consta de visitas a las diferentes colonias donde prestamos el servicio llevando hasta el sitio una ventanilla única donde se ofrecen todos los trámites que regularmente se realizan en nuestras oficinas además de las brigadas de reparación de fugas, detección de fugas intradomiciliarias y brigadas de mantenimiento de drenaje, este programa también nos brinda la oportunidad de conocer el sentir de nuestros usuarios en forma personalizada y con la comodidad de hacerlo prácticamente desde sus domicilios.

## Programa **Enlace**

Simas por medio de su Departamento de Comunicación social ha intensificado su interacción con los usuarios.

Ejemplo de ello es el programa ENLACE, que es una campaña donde se busca un acercamiento y respuesta inmediata a las inquietudes y problemática que se tengan con el Organismo vía los medios de comunicación; Este proyecto busca estar más cerca del usuario y sus preocupaciones, tales como: Falta de agua, Fugas, Denuncias, Reportes, entre otros.





# Inversiones

| INVERSIONES |              |
|-------------|--------------|
| 2009        | \$21,063,303 |
| 2010        | \$29,331,452 |

## INVERSIONES 2011

|                                |              |                      |
|--------------------------------|--------------|----------------------|
| REPOSICIÓN DE TUBERÍAS         | \$           | 12,602,123           |
| NUEVAS LINEAS DE CONDUCCIÓN    | \$           | 1,032,225            |
| SECTORIZACIÓN                  | \$           | 5,187,134            |
| MICROMEDICIÓN                  | \$           | 8,644,489            |
| AUTOMATIZACIÓN                 | \$           | 2,638,121            |
| EQUIPO DE BOMBEO               | \$           | 3,140,696            |
| EQUIPO DE SUCCIÓN Y PRESIÓN    | \$           | 3,828,000            |
| EQUIPO DE OPERACIÓN            | \$           | 1,769,242            |
| REPOSICIÓN DE PARQUE VEHÍCULAR | \$           | 4,096,275            |
| MEJORAS NORMALES               | \$           | 3,660,859            |
|                                | <b>TOTAL</b> | <b>\$ 46,599,164</b> |





# Indicadores de gestión

Las acciones que se han llevado a cabo durante estos años, nos han permitido mejorar en la eficiencia del sistema en todos los rubros, siempre siguiendo el proceso de mejora continua que nos hemos trazado con el objetivo de brindar cada día un mejor servicio a nuestros usuarios.

| INDICADOR                                  | 2010        | 2011        |
|--|-------------|-------------|
| EXTRACCIÓN (m3/año)                        | 33,069,443  | 36,551,000  |
| POBLACIÓN SERVIDA (hab)                    | 287,061     | 291,420     |
| COBERTURA DE MEDICIÓN (%)                  | 54          | 54          |
| DOTACIÓN (lts/hab/día)                     | 315         | 344         |
| POBLACIÓN CON SERVICIO CONTINUO (hab)      | 91,867      | 96,956      |
| FACTURACIÓN TOTAL (\$/año)                 | 163,335,229 | 201,857,536 |
| FACTURACIÓN POR SERVICIOS DE AGUA (\$/año) | 116,903,332 | 143,362,062 |
| INGRESOS TOTALES (\$/año)                  | 144,620,300 | 181,033,580 |
| INGRESOS POR SERVICIOS DE AGUA (\$/año)    | 87,953,494  | 112,316,983 |
| EFICIENCIA TÉCNICA SERVICIO TANDEADO       | 53          | 53          |
| EFICIENCIA TÉCNICA SERVICIO CONTINUO       | 84          | 87          |
| EFICIENCIA COMERCIAL (%)                   | 75          | 78          |

Nota: El aumento en la dotación y su correspondiente aumento en la facturación son consecuencia del incremento en la demanda debido a la extrema sequía presentada durante 2011.





# Estados financieros

## ESTADO DE ACTIVIDADES DEL EJERCICIO

|                                      |                      |
|--------------------------------------|----------------------|
| INGRESOS BRUTOS                      | 181,033,580.00       |
| BONIFICACIONES                       | ( 12,174,644 )       |
| INGRESO NETO                         | 168,858,936.00       |
| GASTO OPERATIVO                      | 142,548,386.00       |
| UTILIDAD ANTES DE RESERVAS ( EBTDA ) | 26,310,550.00        |
| DEPRECIACION Y AMORTIZACION          | 11,394,282.00        |
| REMANENTE ANTES DE FINANCIEROS       | 14,916,268.00        |
| FINANCIEROS                          | 221,165.00           |
| <b>REMANENTE NETO</b>                | <b>14,695,103.00</b> |

Nota: Valor preliminar al 31 de Diciembre del 2011



# Estados financieros

## BALANCE GENERAL AL 31 DE DICIEMBRE

|                           |                       |
|---------------------------|-----------------------|
| CIRCULANTE                | 27,786,928.00         |
| FIJO (NETO)               | 153,941,237.00        |
| DIFERIDO                  | 120,627.00            |
| <b>TOTAL ACTIVO</b>       | <b>181,848,792.00</b> |
| CORTO PLAZO               | 11,925,183.00         |
| LARGO PLAZO               | 2,848,842.00          |
| CONTINGENTE               | 41,033,830.00         |
| TOTAL PASIVO              | 55,807,855.00         |
| CAPITAL                   | 126,040,937.00        |
| <b>PASIVO MAS CAPITAL</b> | <b>181,848,792.00</b> |

## INDICADORES

|   |   |      |
|---|---|------|
| PRUEBA DEL ACIDO                        | $\frac{\text{ACTIVO CIRCULANTE-INV}}{\text{PASIVO CIRCULANTE}}$ | 1.48 |
| INVERSIONES RESPECTO A INGRESOS TOTALES | $\frac{\text{INVERSIONES}}{\text{INGRESOS TOTALES}}$            | 28%  |
| MARGEN DE UTILIDAD NETA                 | $\frac{\text{REMANENTE NETO}}{\text{INGRESOS}}$                 | 9%   |
| RENDIMIENTO DE ACTIVO TOTAL             | $\frac{\text{REMANENTE NETO}}{\text{ACTIVOS TOTALES}}$          | 8%   |
| RENDIMIENTO DEL CAPITAL                 | $\frac{\text{REMANENTE NETO}}{\text{CAPITAL CONTABLE}}$         | 12%  |



# 2012

**ENERO** January

|    |    |    |    |    |    |    |
|----|----|----|----|----|----|----|
| 1  | 2  | 3  | 4  | 5  | 6  | 7  |
| 8  | 9  | 10 | 11 | 12 | 13 | 14 |
| 15 | 16 | 17 | 18 | 19 | 20 | 21 |
| 22 | 23 | 24 | 25 | 26 | 27 | 28 |
| 29 | 30 | 31 | ☾  | ☽  | ☽  | ☽  |

**FEBRERO** February

|    |    |    |    |    |    |    |
|----|----|----|----|----|----|----|
| ☾  | ☽  | ☽  | 1  | 2  | 3  | 4  |
| 5  | 6  | 7  | 8  | 9  | 10 | 11 |
| 12 | 13 | 14 | 15 | 16 | 17 | 18 |
| 19 | 20 | 21 | 22 | 23 | 24 | 25 |
| 26 | 27 | 28 | 29 | ☾  | ☽  | ☽  |

**MARZO** March

|    |    |    |    |    |    |    |
|----|----|----|----|----|----|----|
| ☾  | ☽  | ☽  | ☽  | 1  | 2  | 3  |
| 4  | 5  | 6  | 7  | 8  | 9  | 10 |
| 11 | 12 | 13 | 14 | 15 | 16 | 17 |
| 18 | 19 | 20 | 21 | 22 | 23 | 24 |
| 25 | 26 | 27 | 28 | 29 | 30 | 31 |

**ABRIL** April

|    |    |    |    |    |    |    |
|----|----|----|----|----|----|----|
| 1  | 2  | 3  | 4  | 5  | 6  | 7  |
| 8  | 9  | 10 | 11 | 12 | 13 | 14 |
| 15 | 16 | 17 | 18 | 19 | 20 | 21 |
| 22 | 23 | 24 | 25 | 26 | 27 | 28 |
| 29 | 30 | ☾  | ☽  | ☽  | ☽  | ☽  |

**MAYO** May

|    |    |    |    |    |    |    |
|----|----|----|----|----|----|----|
| ☾  | ☽  | ☽  | ☽  | ☽  | 1  | 2  |
| 3  | 4  | 5  | 6  | 7  | 8  | 9  |
| 10 | 11 | 12 | 13 | 14 | 15 | 16 |
| 17 | 18 | 19 | 20 | 21 | 22 | 23 |
| 24 | 25 | 26 | 27 | 28 | 29 | 30 |
| 31 | ☾  | ☽  | ☽  | ☽  | ☽  | ☽  |

**JUNIO** June

|    |    |    |    |    |    |    |
|----|----|----|----|----|----|----|
| ☾  | ☽  | ☽  | ☽  | ☽  | 1  | 2  |
| 3  | 4  | 5  | 6  | 7  | 8  | 9  |
| 10 | 11 | 12 | 13 | 14 | 15 | 16 |
| 17 | 18 | 19 | 20 | 21 | 22 | 23 |
| 24 | 25 | 26 | 27 | 28 | 29 | 30 |

**JULIO** July

|    |    |    |    |    |    |    |
|----|----|----|----|----|----|----|
| 1  | 2  | 3  | 4  | 5  | 6  | 7  |
| 8  | 9  | 10 | 11 | 12 | 13 | 14 |
| 15 | 16 | 17 | 18 | 19 | 20 | 21 |
| 22 | 23 | 24 | 25 | 26 | 27 | 28 |
| 29 | 30 | 31 | ☾  | ☽  | ☽  | ☽  |

**AGOSTO** August

|    |    |    |    |    |    |    |
|----|----|----|----|----|----|----|
| ☾  | ☽  | ☽  | ☽  | ☽  | 1  | 2  |
| 3  | 4  | 5  | 6  | 7  | 8  | 9  |
| 10 | 11 | 12 | 13 | 14 | 15 | 16 |
| 17 | 18 | 19 | 20 | 21 | 22 | 23 |
| 24 | 25 | 26 | 27 | 28 | 29 | 30 |
| 31 | ☾  | ☽  | ☽  | ☽  | ☽  | ☽  |



**simas**  
MONCLOVA-FRONTERA

Sistema Intermunicipal de Aguas y Saneamiento  
Monclova-Frontera

- 1. "El agua es un recurso" Gabriela Lorena Díaz, Secundaria No. 1, Monclova, Coahuila, 10 años
- 2. "La importancia del agua" Mariana Rivera, Secundaria No. 1, Monclova, Coahuila, 10 años
- 3. "El agua es un recurso" Gabriela Lorena Díaz, Secundaria No. 1, Monclova, Coahuila, 10 años
- 4. "El agua es un recurso" Gabriela Lorena Díaz, Secundaria No. 1, Monclova, Coahuila, 10 años
- 5. "El agua es un recurso" Gabriela Lorena Díaz, Secundaria No. 1, Monclova, Coahuila, 10 años
- 6. "El agua es un recurso" Gabriela Lorena Díaz, Secundaria No. 1, Monclova, Coahuila, 10 años
- 7. "El agua es un recurso" Gabriela Lorena Díaz, Secundaria No. 1, Monclova, Coahuila, 10 años
- 8. "El agua es un recurso" Gabriela Lorena Díaz, Secundaria No. 1, Monclova, Coahuila, 10 años
- 9. "El agua es un recurso" Gabriela Lorena Díaz, Secundaria No. 1, Monclova, Coahuila, 10 años
- 10. "El agua es un recurso" Gabriela Lorena Díaz, Secundaria No. 1, Monclova, Coahuila, 10 años
- 11. "El agua es un recurso" Gabriela Lorena Díaz, Secundaria No. 1, Monclova, Coahuila, 10 años
- 12. "El agua es un recurso" Gabriela Lorena Díaz, Secundaria No. 1, Monclova, Coahuila, 10 años
- 13. "El agua es un recurso" Gabriela Lorena Díaz, Secundaria No. 1, Monclova, Coahuila, 10 años
- 14. "El agua es un recurso" Gabriela Lorena Díaz, Secundaria No. 1, Monclova, Coahuila, 10 años
- 15. "El agua es un recurso" Gabriela Lorena Díaz, Secundaria No. 1, Monclova, Coahuila, 10 años
- 16. "El agua es un recurso" Gabriela Lorena Díaz, Secundaria No. 1, Monclova, Coahuila, 10 años
- 17. "El agua es un recurso" Gabriela Lorena Díaz, Secundaria No. 1, Monclova, Coahuila, 10 años
- 18. "El agua es un recurso" Gabriela Lorena Díaz, Secundaria No. 1, Monclova, Coahuila, 10 años
- 19. "El agua es un recurso" Gabriela Lorena Díaz, Secundaria No. 1, Monclova, Coahuila, 10 años
- 20. "El agua es un recurso" Gabriela Lorena Díaz, Secundaria No. 1, Monclova, Coahuila, 10 años

1er. Concurso de dibujo y pintura  
**Día Mundial del Agua**  
Cultura del Agua y Comunicación Social AguaTel 073





**simas**

MONCLOVA-FRONTERA

**Sistema Intermunicipal de Aguas y Saneamiento  
de Monclova y Frontera, Coahuila**

Blvd. Benito Juárez No. 418 1 y 3 piso  
Colonia Palma

Monclova, Coahuila de Zaragoza  
Conmutador (866)6331331